



SUPPLEMENT  
**WinBOSS**



<b>Wstęp .....</b>	<b>3</b>
<b>Win BOSS, czyli SM-Boss pod Windows.....</b>	<b>4</b>
SM-Boss w środowisku Windows.....	4
Obsługa myszy.....	4
Definiowanie drukarek.....	4
Wymagania .....	7
Przejdźcie z SM-BOSS do Win Boss .....	8
Okna WinBOSS .....	8
Czyszczenie rejestru.....	8
Obsługa poczty elektronicznej.....	8
Wydruki do Excela .....	11
Kopiuj/Wklej.....	12

# Wstęp

Przekazujemy Państwu system Win BOSS.

Przekazujemy Państwu nową wersję programu SM-Boss. Jest to wersja przygotowana do pracy w środowisku Windows i przyjmuje nazwę Win BOSS. Wersja ta zawiera pełną funkcjonalność SM-Boss.

Prosimy o zapoznanie się z treścią Suplementu przed wykonaniem upgrade'u i przed rozpoczęciem korzystania z nowej wersji. Suplement zawiera opis funkcjonalności dostępnej tylko w wersji Win BOSS.

Zalecamy przeprowadzenie instalacji/ upgrade przez Autoryzowanego Partnera Boss Plus.

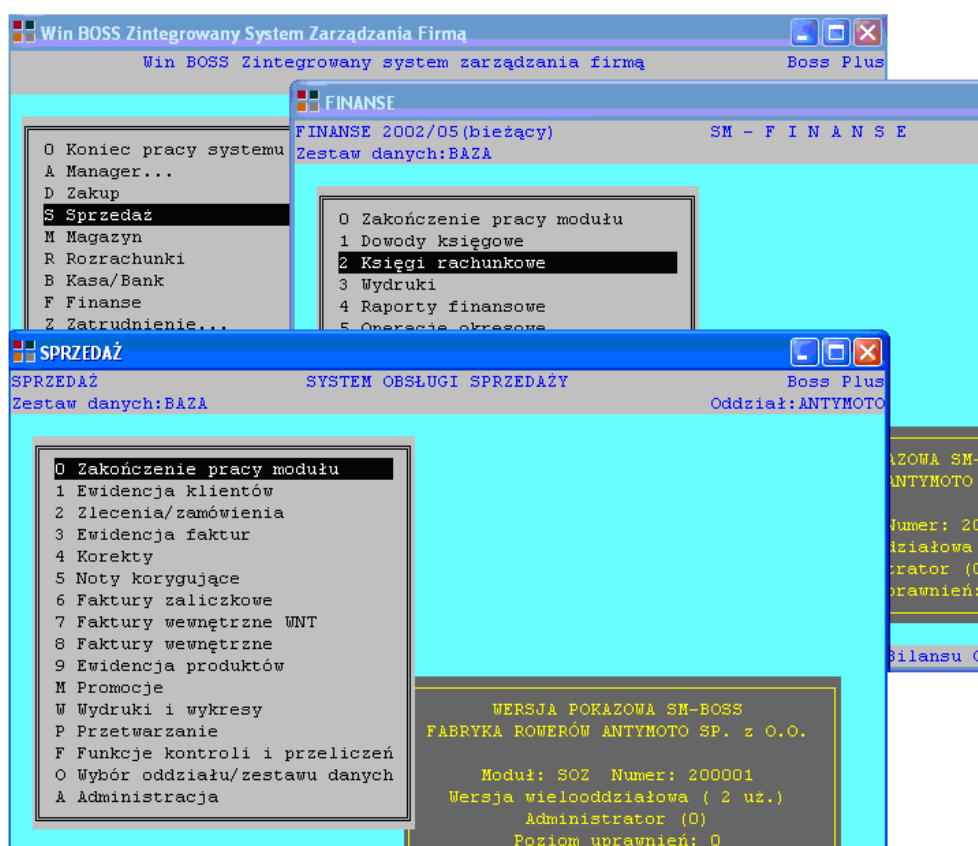
Życzymy Państwu przyjemnej pracy.

*Zespół BOSS PLUS*

# Win BOSS, czyli SM-Boss pod Windows

## SM-Boss w środowisku Windows

Program Win BOSS jest wersją SM-Boss pracującą w środowisku Windows. Praca jest możliwa dla Windows 2000, XP, Vista, Windows 7 i 8. Została zachowana pełna funkcjonalność SM-Boss. Dodano obsługę myszy oraz zmodyfikowano obsługę drukarek. Można korzystać z drukarek zainstalowanych w systemie operacyjnym komputera, także z drukarek wirtualnych, czyli możliwe jest wydruk zestawień i faktur w formacie pdf. W tej wersji poszczególne programy uruchamiają się w osobnych niezależnych oknach. Daje to możliwość jednoczesnego korzystania z kilku modułów równolegle przez jednego użytkownika (nie trzeba wychodzić ze Sprzedaży aby wejść do FK).



## Obsługa myszy

Pojedyncze kliknięcie na pozycji menu powoduje przejście podświetlenia na to pole. Podwójne kliknięcie spowoduje przejście do tej funkcji.

## Definiowanie drukarek

Funkcja administracyjna *Zestawy parametrów drukarek* została zastąpiona funkcją *Parametry wydruków*. W ramach parametrów możliwe jest wskazanie drukarki domyślnej dla systemu Win BOSS oraz wartości szeregu parametrów dla wydruków Win BOSS. Każda zdefiniowana w systemie Windows drukarka ma swój zestaw parametrów wydruków. Usunięcie z systemu operacyjnego drukarki zdefiniowanej w Win BOSS nie skutkuje

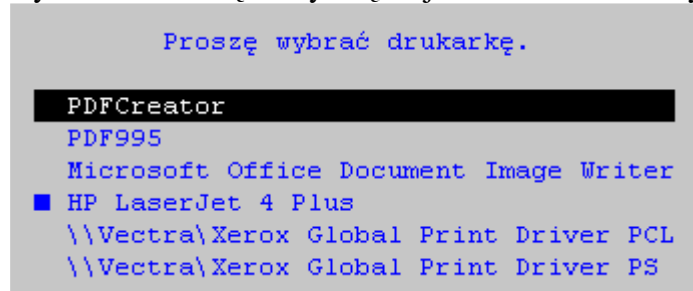
automatycznym usunięciem tej drukarki z parametrów Win BOSS. Dodanie do systemu operacyjnego nowej drukarki nie skutkuje automatycznym dopisaniem tej drukarki do parametrów systemu Win BOSS.

Po wybraniu z menu funkcji Drukarki mamy funkcje:

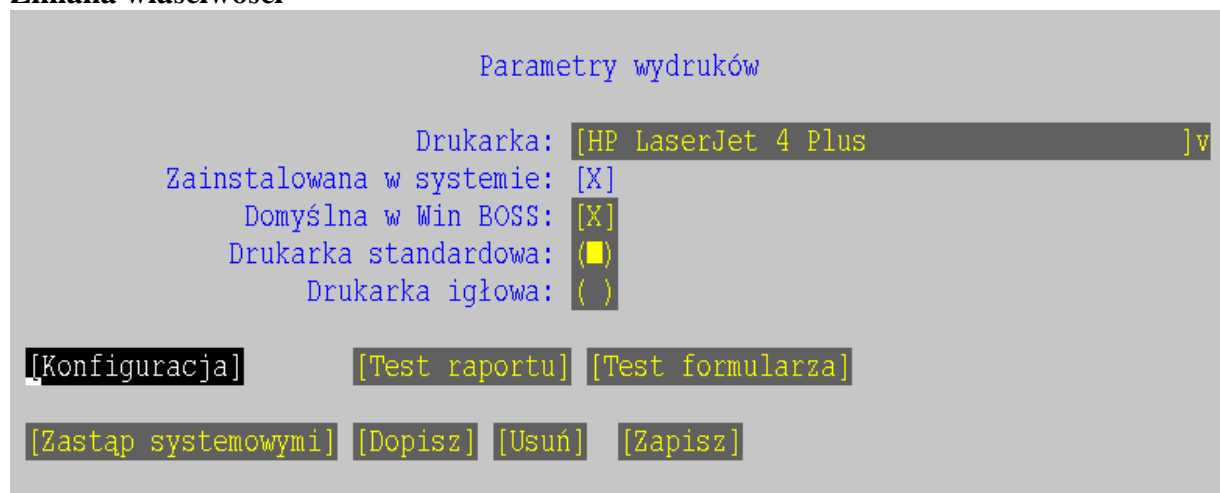
- Wybór drukarki
- Zmiana właściwości

### Wybór drukarki

Po wybraniu tej funkcji wyświetlana jest lista drukarek zdefiniowanych w Win Boss. Jeśli wybrano drukarkę domyślną, to jest ona oznaczona symbolem prostokąta



### Zmiana właściwości



*Drukarka* – wybór drukarki z listy dostępnych

*Zainstalowana w systemie*

*Domyślna w Win BOSS* – możemy jedną wybrać jako domyślną, wówczas wszystkie wydruki będą przesyłane do niej, chyba, że przed pojedynczym wydrukiem wybierzemy inną

*Drukarka standardowa lub igłowa*

*Konfiguracja* – opisana poniżej

*Test raportu* – drukuje stronę testową

*Test formularza* – drukuje testowy formularz {frmtest.\*}

*Zastąp systemowymi* – funkcja powoduje usunięcie wszystkich drukarek zdefiniowanych w Win BOSS i przepisanie w to miejsce wszystkich drukarek zainstalowanych w systemie. Ustawia domyślne parametry na podstawie konfiguracji drukarek

*Dopisz* – do zestawu drukarek zdefiniowanych w systemie Win BOSS można dopisać drukarkę zainstalowaną w systemie (tylko tą, której nie ma jeszcze w systemie Win BOSS)

*Usuń* – usunięcie drukarki z systemu Win BOSS

*Zapisz* – zapisanie ustawień aktualnego zestawu drukarek Win BOSS

*Konfiguracja:*

```
Drukarka standardowa: HP LaserJet 4 Plus

-----
Zestaw znaków: [EASTEUROPE_CHARSET ]v
Czcionka: [Lucida Console]v
Czcionka dla wydruku formularzy: [Lucida Console]v
Wielkość czcionki (w punktach): 14 wyliczona wys. str. w znakach: 58
Szerokość czcionki (znaki na cal): 10 wyliczona szer. str. w znakach: 79
Rodzaj papieru: [A4 ]v
Orientacja: [Pionowo]v
Jakość wydruku: [Normalny (600) ]v
Wysunięcie strony po wydruku: [ ]
Marginesy (w mm) Lewy: 4 Prawy: 4 Górny: 3 Dolny: 6

[Test raportu] [Test formularza] [OK]
```

*Zestaw znaków*

*Wybór czcionki* - Ze względu na formatowanie zestawień udostępniane są tylko fonty o stałej szerokości czcionki.

*Wybór czcionki dla wydruku formularzy*

*Wielkość czcionki:* po podaniu wielkości obok wyświetli się ilość wierszy na stronie

*Szerokość czcionki:* po podaniu szerokości obok wyświetli się szerokość strony, na szerokość strony mają też wpływ marginesy

*Rodzaj papieru:* Wybór rodzaju papieru

*Orientacja* – pion/poziom

*Jakość wydruku*

*Wysuw strony po wydruku*

*Marginesy* – podajemy marginesy ograniczające obszar wydruku.

Szerokość strony zależy od szerokości czcionki oraz od marginesów. Konfiguracja początkowa czasem powinna być skorygowana np. poprzez zwiększenie któregoś z marginesów. Pomocna tu jest strona testowa.

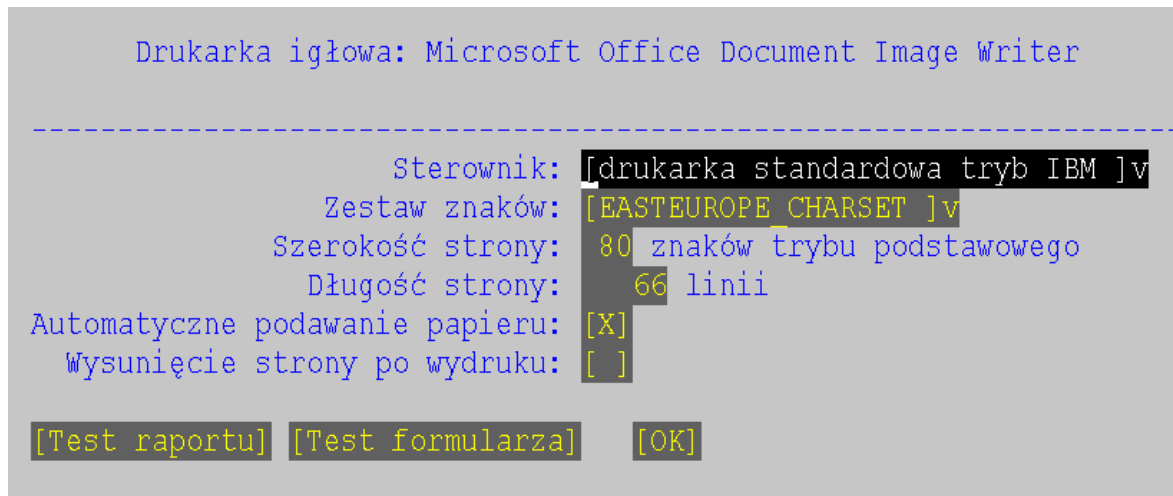
### **Przykład.**

Początkowe ustawienia:

Szerokość czcionki 10, marginesy 14, p4, g3, d6, maksymalna szerokość strony: 79, ale na wydruku drukuje 78 kolumn i połowę 79 – czyli powinno się dopasować margines.

Zwiększenie prawego marginesu do 6 powoduje zmniejszenie szerokości strony do 78.

## Drukarka igłowa:



*Sterownik:* wybór z listy sterowników

*Zestaw znaków*

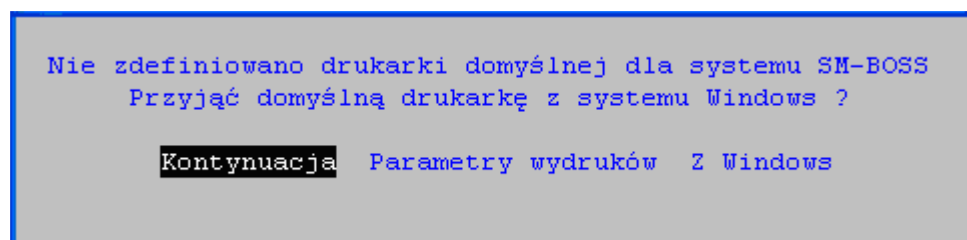
*Szerokość strony*

*Długość strony*

*Automatyczne podawanie papieru*

*Wysuw strony po wydruku*

Funkcja administracyjna *Edytor sterowników drukarek* dotyczy tylko drukarek igłowych. Na starcie systemu Win BOSS przeprowadzana jest kontrola istnienia drukarki domyślnej, jej brak generuje ostrzeżenie, lecz nie wymusza jej określenia. Wówczas przed każdym wydrukiem konieczne jest wskazanie drukarki, na którą ma być skierowany wydruk.



## Wymagania

Program Win Boss pracuje od wersji Windows 2000, czyli W2000, XP, Vista, Windows 7, Windows 8.

Uwaga: obsługiwana jest tylko drukarka fiskalna Posnet THERMAL

Instalację programu powinien wykonywać użytkownik z uprawnieniami do tworzenia, zmiany i usuwania podkluczy i wartości w kluczu rejestru:

HKEY\_LOCAL\_MACHINE\Software.

Po zakończeniu instalacji użytkownikom systemu Win BOSS należy nadać uprawnienia do tworzenia, zmiany i usuwania podkluczy i wartości w kluczu rejestru: HKLM\Software\Winboss.

## **Przejsie z SM-BOSS do Win Boss**

Program WinBosssetup.exe wykonuje instalacjê nowego Win Boss'a lub upgrade z SM-BOSS do Win Boss. Jeœli program znajdzie katalog SM na dysku to proponuje „instalacjê w trybie aktualizacji” albo moœliwoœæ wycofania siê. Programy w wersji Win Boss maj¹ nazwy rozpoczynaj¹ce siê od litery w i odpowiadaj¹ce nazwom z SM-Boss, np. wgm.exe, wsez.exe, wsot.exe. Umieszczone zostan¹ takœe w katalogu SM\BIN. Program zarz¹dzaj¹cy to wshell.exe, a menu dla programów nazywa siê wmenu.scr. Programy s¹ skompilowane przez kompilator HARBOUR.

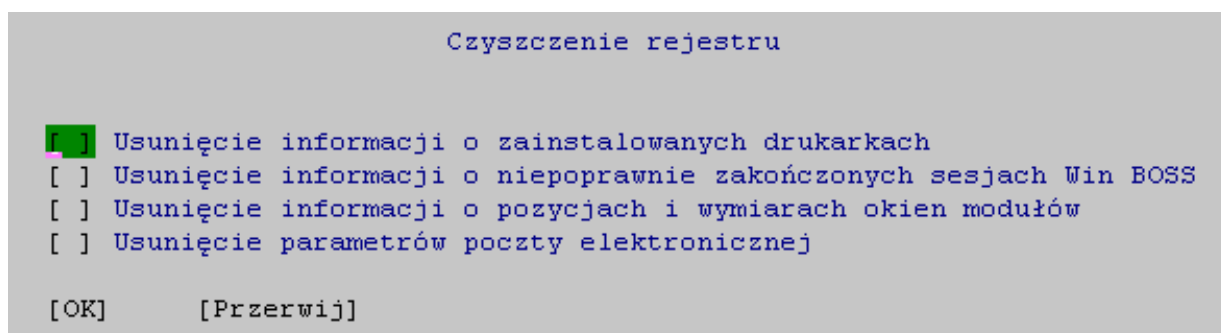
Po instalacjinaleœy kaœdemu uœytkownikowi odpowiedni zmodyfikowaæ W³¹ciwoœci do skrót¹ wywo³ania WinBoss¹ wpisuj¹c tam jego katalog roboczy.

## **Okna WinBOSS**

Okna WinBOSS s¹ duœe, w zaleœnoœci od systemu i ustawieñ komputera zajmuj¹ ca³y lub prawie ca³y ekran. Zmniejszyæ je moœemy poprzez „z³apanie” za róg i przesuniêcie do wewn¹trz okna. Tak zmniejszone okno ma aktywny kwadracik pozwalaj¹cy zmaksymalizowaæ okno – po jego naciœnieniu ekran modu³u wraca do pierwotnej wielkoœci. Wybrana wielkoœæ ekranu jest zapamiêtywana dla kaœdego modu³u.

## **Czyszczenie rejestru**

W Administratorze dodano funkcjê Czyszczenie rejestrów. Jest ona pomocna gdy chcemy ponownie ustaliæ wielkoœæ okienek WinBoss¹ lub wówczas, gdy nast¹pi niestandardowe wyjœcie z programu.



## **Obs³uga poczty elektronicznej**

Obs³uga poczty elektronicznej zosta³a dodana w celu wysy³ania dowolnych plików z poziomu programu WINBoss. Proces wysy³ania poczty jest wywo³ywany sekwencj¹ klawiszy Alt+S w dowolnym miejscu programu i wymaga wskazania za³¹czników, okreœlenia odbiorcy, tematu, treœci i poziomu waœnoœci poczty. Wsy³anie poczty jest moœliwe przy jednoczesnym spe³nieniu warunków:

- Obs³uga poczty jest aktywna (parametr konfiguracji poczty)
- Zosta³ wybrany przynajmniej jeden za³¹cznik
- Zosta³o zatwierdzone okno przygotowania poczty

## Konfiguracja parametrów poczty

Konfiguracja poczty jest dostępna w *Administrator-> Zarządzanie systemem-> Obsługa poczty* oraz w *Administracji* każdego modułu.

Dla każdego z użytkowników istnieje indywidualny zestaw parametrów. Konfiguracja obejmuje następujące parametry :

- Flaga aktywności poczty
- Adres serwera poczty wychodzącej
- Hasło dostępu do serwera poczty. Hasło zapisane w rejestrze jest zakodowane.
- Adres mailowy nadawcy – na ten adres zostanie wysłany mail oprócz adresata, zalecane jest wpisanie własnego adresu, aby pozostała informacja o mailach wysłanych z WINBoss
- Flaga śledzenia procesu wysyłania poczty, jeśli jest ustawiona to procedura wysyłania poczty zapisuje przebieg do pliku o nazwie smtp-{kolejny\_numer}.log w folderze aplikacji.
- Numer portu – domyślnie 25
- Folder plików do wysyłki
- Kasowanie plików po wysłaniu

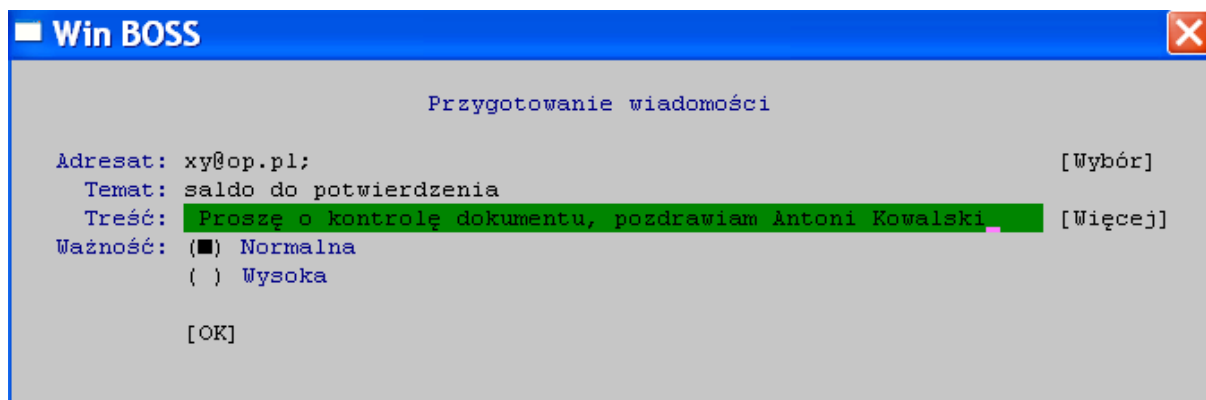
```
Obsługa poczty

Obsługa poczty aktywna: [X]

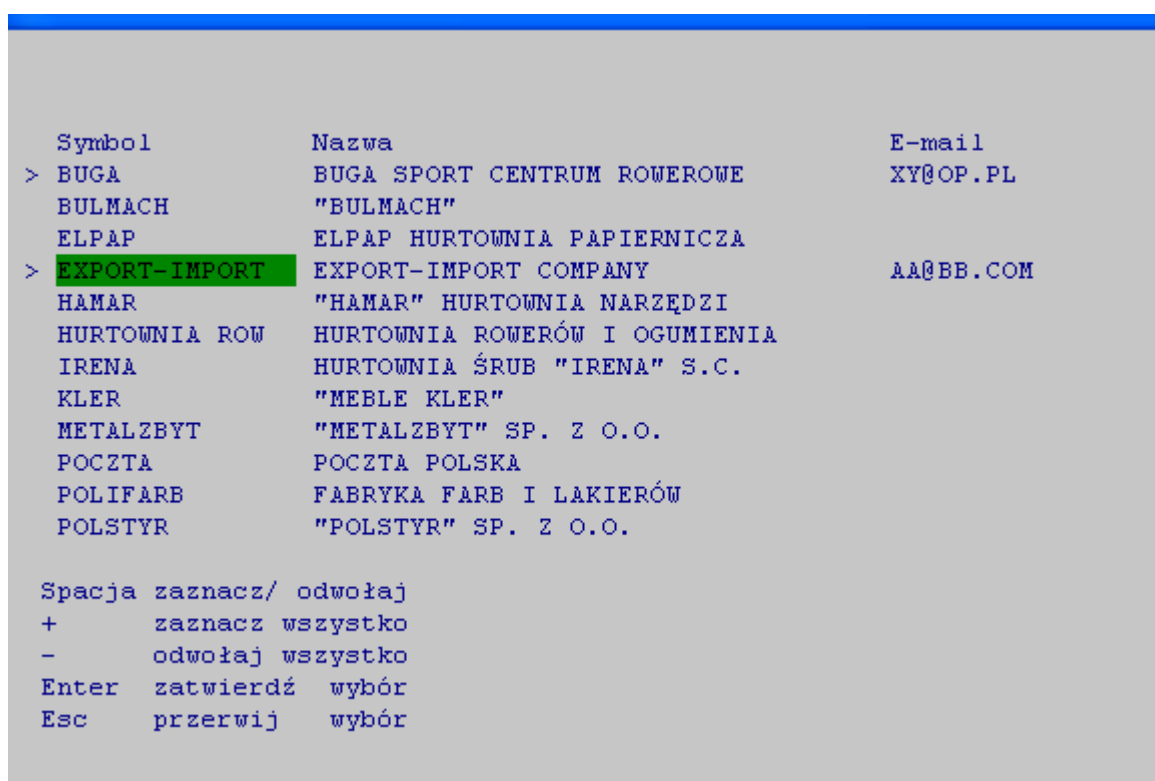
Serwer poczty wychodzącej: bossplus.pl [Hasło]
Adres nadawcy: info@bossplus.pl
Kopia poczty do nadawcy: [X]
Zapis historii wysyłki do logu: [X]
Numer portu: 25
Folder plików do wysyłki: i:\sm\mail\
Kasowanie plików po wysłaniu: [ ]
```

## Wysyłanie wiadomości

Wysyłanie maila wywołane klawiszem ALT+S rozpoczyna okno z wyborem pliku, następnie należy uzupełnić okno wiadomości:



Wybierając Adresata można skorzystać z podpowiedzi z listą klientów – [Wybór]



### Mail jako F-spec z wypełnionym adresem i tematem

Okienko pocztowe może mieć domyślnie wstawiony adres mailowy i temat jeśli wywołamy je jako F-spec-> Mail w odpowiednich ewidencjach.

W ewidencji Klientów (Rozrachunki, Magazyn) po wybraniu F-spec-> Mail domyślnie ustawia się w polu adresata poczty adres mailowy bieżącego klienta.

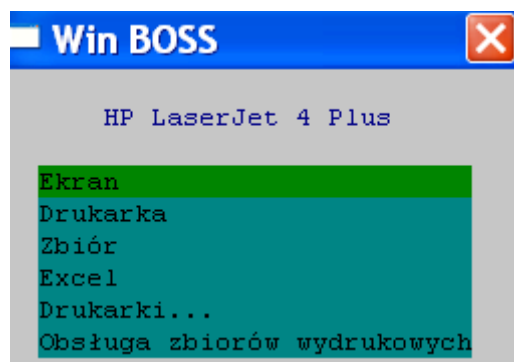
W ewidencji Faktur i Dostaw po wybraniu F\_spec-> Mail w okienko pocztowe wstawiany jest mail klienta z dokumentu oraz nr dokumentu jako Temat wiadomości.

W ewidencji Dokumentów Magazynowych po wybraniu F\_spec-> Mail w okienko pocztowe wstawiany jest mail klienta z dokumentu oraz rodzaj i nr dokumentu jako Temat wiadomości.

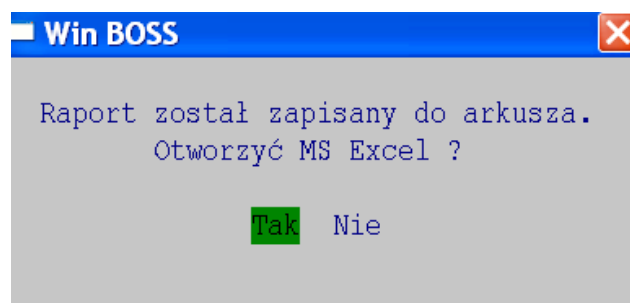
Parametry poczty zapisywane są w rejestrze w kluczu: HKLM\Software\WINBOSS\MAIL\{identyfikator\_użytkownika}. Wyczyszczenie rejestru możliwe jest w module Administrator: Administrator-> Czyszczenie rejestru-> Usunięcie parametrów poczty elektronicznej.

## Wydruki do Excela

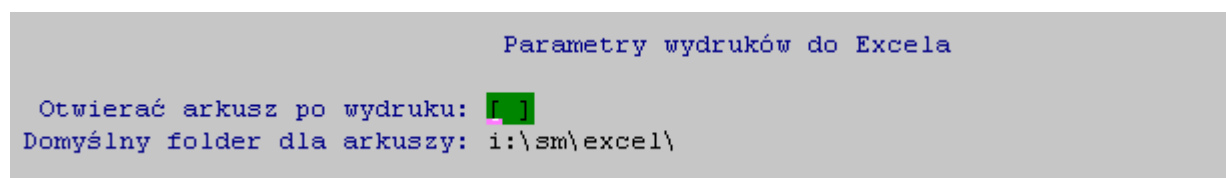
Większość zestawień z wszystkich modułów można eksportować do Excela. Wymagane jest posiadanie zainstalowanego Excela.



Po wybraniu opcji Excel i przygotowaniu wydruku pojawia się komunikat



Konfiguracja wydruków do Excela jest dostępna w Administrator-> Zarządzanie systemem-> Współpraca z Excelem oraz w Administracji każdego modułu. W konfiguracji określamy domyślny folder dla arkuszy Excelowych oraz to, czy arkusz otwierać zawsze po wydruku, czy zapisywać bez otwierania.



W programie WINBoss liczby zapisywane są w formacie z kropką dziesiętną. Po przeniesieniu do Excela należy w kolumnach liczbowych zamienić kropkę na przecinek. Uwaga: jeśli separatorem jest przecinek należy najpierw usunąć wszystkie przecinki, a dopiero potem zamieniać kropkę na przecinek. Od wersji 740 liczby zapisywane są w formacie z przecinkiem dziesiętnym. Aby poprawnie były odczytywane w Excelu należy jako separator części tysięcznych użyć spacji.

Wydruk z GM w Excelu:

	A	B	C	D	E	F	G	H	I
1	Indeks	Nazwa	JM	Cena	Stan aktualny		Stan		
2				średnia	Ilość	Wartość	minimalny	Ilość	Wartość
3	0P-0000001	ZŁOM STALOWY	KG	1,00	13,00	13,00	20,00	7,00	7,00
4	SU-0000003	NAKRĘTKA M8	kg	6,50	19,32	125,55	20,00	0,68	4,45
5				OGÓLEM:	32,32	138,55		7,68	11,45

Ten sam wydruk na drukarce

Zapasy poniżej stanu minimalnego dnia 12.06.28 Kartoteka Produktów Stan końcowy m-ca 02.06	WERSJA POKAZOWA SM-BOSS FABRYKA ROWERÓW ANTYMOTO SP. z O.O.
--	--

Waluta: ZŁ POLSKI

Indeks	Nazwa	JM	Cena Średnia	Stan aktualny Ilość	Wartość	Stan minimalny	Ilość	Wartość
0P-0000001	ZŁOM STALOWY	KG	1.00	13.0000	13.00	20.0000	7.0000	7.00
SU-0000003	NAKRĘTKA M8	kg	6.50	19.3160	125.55	20.0000	0.6840	4.45
OGÓLEM:				32.3160	138.55		7.6840	11.45

## Kopiuj/Wklej

Funkcja *Kopiuj/Wklej* aktywna jest w polach dopisywania lub aktualizacji, aktywacja funkcji podobnie jak w systemie Windows odbywa się poprzez ruch kursora myszki łącznie z wciśniętym lewym przyciskiem oraz z klawiatury poprzez ruchy kursora łącznie z wciśniętym przyciskiem *Shift*. Operacje kopiowania i wklejania wywoływane są standardowymi kombinacjami *Ctrl+C* i *Ctrl+V*, niezależnie od tego wciśnięcie prawego przycisku myszki wywołuje menu kontekstowe z opcjami: *Wytnij*, *Kopiuj*, *Wklej* pod warunkiem, że pole jest w trybie aktualizacji lub schowek systemowy nie jest pusty. Operacja kasowania dotyczy zaznaczonego fragmentu pola. Dla pól formatowanych (np. daty, numeryki z separatorami) znaki formatujące, nie wchodzące w skład pola, podczas selekcji są ignorowane podobnie jak przy ruchu kursora.

